



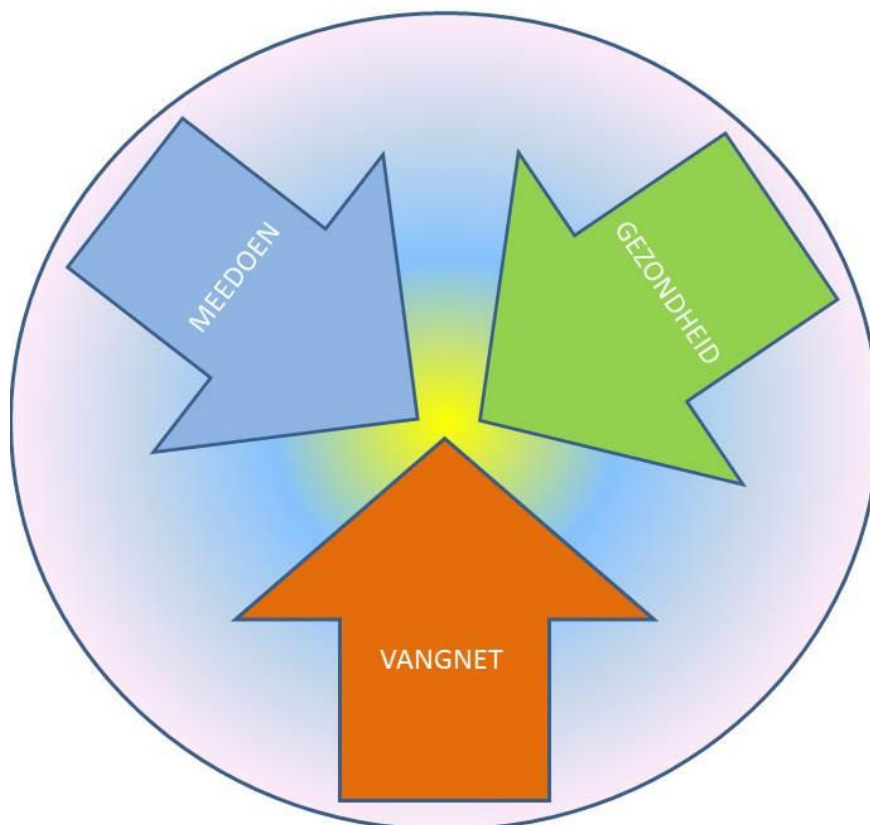
gemeente Langedijk



Heerhugowaard
Stad van kansen

Beleidskader Minimabeleid 2017 – 2020

Gemeente Langedijk en Heerhugowaard



Inleiding

Nieuw beleidskader minimabeleid

In dit beleidskader vindt u voorstellen om te komen tot een actueel en up-to-date minimabeleid met als beoogd maatschappelijk effect het bestrijden van armoede bij de meest kwetsbare inwoners; een minimabeleid waarin het bevorderen van de participatie en zelfredzaamheid van inwoners en hun kinderen voorop staat.

In juli 2015 zijn we gestart met de voorbereidingen voor dit beleidskader. De gemeenteraad heeft daarover in februari 2016 een voortgangsnotitie ontvangen. In april 2016 is er overleg geweest met gebruikers en deelnemende organisaties van de minimapas. Met de opmerkingen en aanbevelingen is rekening gehouden. Zie voor deze opmerkingen en aanbevelingen bijlage 2 "Aandachts- en verbeterpunten".

Goed minimabeleid noodzakelijk

Wij streven ernaar dat niemand als gevolg van armoede niet mee kan doen en beperkt wordt in zijn/haar sociale leven. En dat hoeft ook niet als we in staat zijn om de krachten te bundelen. Er gebeuren al veel goede dingen in onze gemeenten. Maatschappelijke organisaties en vrijwilligers nemen hun verantwoordelijkheid en bieden hulp en ondersteuning aan mensen met een laag inkomen.

Voorop staat dat werk de beste weg uit armoede is. We verwachten dat onze inwoners zich inspannen om te werken of op een andere manier participeren.

Als het een inwoner niet lukt (voldoende) inkomen te genereren uit werk, komen we tegemoet in de kosten en kunnen we de financiële nood verlichten. Inwoners met een laag inkomen kunnen mede door ons beleid meedoen aan de samenleving.

Schuldhelpverlening

Het kan ook zijn dat door schulden de situatie van een inwoner uitzichtloos is. Het hebben van schulden is zwaar, het is beklemmend en angstig en van onbezorgd leven is geen sprake meer. Daarom hebben gemeenten de plicht om op grond van de Wet gemeentelijke schuldhelpverlening inwoners met financiële problemen of schulden integraal te ondersteunen. Dat betekent dat er bij schuldhelpverlening niet alleen aandacht moet zijn voor het oplossen van de financiële problemen, maar ook voor eventuele omstandigheden die op enigerlei wijze in verband kunnen staan met de financiële problemen, zoals psychosociale factoren, relatieproblemen, de woonsituatie, de gezondheid, de verslaving of de gezinssituatie.

Het huidige schuldhelpverleningsbeleid 'Beleidsplan integrale schuldhelpverlening 2012-2016' wordt geactualiseerd met nog meer aandacht voor preventie. Dit plan wordt uiterlijk in het derde kwartaal van 2017 aan de raad voorgelegd. Schuldhelpverlening behoort daarom niet tot de reikwijdte van dit beleidskader.

Het minimabeleid maakt onderdeel uit van het sociaal domein

Het minimabeleid heeft een relatie met andere beleidsterreinen, zoals de Jeugdhulp, Wet maatschappelijke ondersteuning en het onderwijsveld. Zoals hierboven ook vermeld staat, hebben inwoners met een laag inkomen vaak problemen op meerdere leefgebieden. Door een integrale aanpak, waarbij er aandacht is voor alle leefgebieden, draagt het minimabeleid bij aan het bestrijden van armoede bij de meest kwetsbare inwoners van beide gemeenten.

Inhoud

Inleiding	2
Hoofdstuk 1	Visie, Missie en uitgangspunten minimabeleid	4
Hoofdstuk 2	Bijzondere bijstand en categoriale regelingen.....	6
Hoofdstuk 3	Drie Pijlers	8
Hoofdstuk 4	Samenvattend overzicht 3 pijlers minimabeleid.....	9
Hoofdstuk 5	Financiën	10
Bijlage 1.	Samenvattend overzicht maatregelen en voorzieningen	12
Bijlage 2	Aandachts- en verbeterpunten	16

VISIE

“We streven naar een maatschappij waarin onze burgers zelfredzaam zijn en zich bij elkaar betrokken voelen. Een maatschappij die de mogelijkheden biedt aan haar burgers om collectief en individueel tot ontplooiing te komen. Daar waar burgers kwetsbaar zijn faciliteert de gemeente dat burgers ondersteuning vinden zodat zij weer zelfredzaam worden en op eigen kracht mee kunnen doen in de samenleving.”

MISSIE

Iedereen doet mee in de samenleving

- Iedereen neemt verantwoordelijkheid voor zichzelf en voor elkaar
- Iedereen is in principe zelfredzaam, er is hulp voor wie dat nog niet is, of kan
- We gaan uit van de kracht van de burger
- Iedereen levert naar vermogen een bijdrage aan de maatschappij

UITGANGSPUNTEN

- Beleid is verbonden met andere beleidsterreinen
- Maatregelen zijn gericht op participatie. Minimabeleid zet mensen in beweging
- Versterking van de eigen kracht. Minimabeleid moet erbij bijdragen dat mensen zelf uit de armoede komen
- Voorkomen is beter dan genezen
- Ondersteuning waar nodig
- Toegang eenvoudig en dichtbij, ook digitale middelen benutten

Uitwerking uitgangspunten

1. Beleid is verbonden met andere beleidsterreinen

Minimabeleid is meer dan alleen het bieden van een vangnet in de vorm van minimaregelingen. Er zijn veel meer beleidsterreinen die van invloed zijn op de participatie en financiële situatie van onze inwoners. Het gaat dan bijvoorbeeld om maatregelen op het gebied van duurzaamheid (minder energiekosten), jeugdhulp en maatschappelijke ondersteuning en onderwijs (meer kans op hoger inkomen op termijn), schuldhulp en re-integratie (meer kansen op inkomen uit betaald werk). Integraal minimabeleid betekent dat we doelen op het gebied van armoedebestrijding en maatschappelijke participatie expliciet op moeten nemen in het beleid van andere terreinen. Ook de effecten van dat beleid moeten zichtbaar zijn als resultaat van armoedebestrijding.

2. Maatregelen zijn gericht op participatie. Minimabeleid zet mensen in beweging

Doel van minimabeleid is altijd om mensen meer mee te laten doen. Dat betekent dat vormen van (inkomens-)ondersteuning een activerend karakter moeten hebben. Er wordt een koppeling gelegd tussen de geboden ondersteuning en de gevraagde inzet.

3. Uitgaan van de versterking van de eigen kracht. Minimabeleid moet ertoe bijdragen dat mensen zelf uit de armoede komen

Minimabeleid moet erop gericht zijn dat mensen zelf hun leven weer in de hand nemen, dus zelf een bijdrage leveren aan de oplossing van hun probleem. Dat betekent dat we met de cliënten afspraken maken over de manier waarop zij hun problemen gaan aanpakken en wat zij ervoor nodig hebben om dat te realiseren. Die afspraken maken we onder andere bij de toekenning van een voorziening.

4. Voorkomen is beter dan genezen

Inkomensverbetering is de beste vorm van armoedebestrijding. Mensen mogen niet vervallen tot inactiviteit en inactiviteit mag nooit lonend zijn. Ook moeten we ervoor zorgen dat mensen niet onnodig over te weinig geld beschikken. Dat betekent dat ze in ieder geval makkelijk en snel moeten krijgen waar ze recht op hebben. De dienstverlening die zij nodig hebben wordt snel en goed geleverd. Of het nu gaat om het verstrekken van een uitkering, het bieden van advies over schulden of het helpen zoeken naar een baan.

5. Ondersteuning waar nodig

Hoewel uitgegaan wordt van eigen kracht en verwacht wordt dat inwoners zich inzetten om hun financiële zelfredzaamheid te vergroten, zien wij ook dat we te maken hebben met een groep kwetsbare burgers, die niet altijd direct in staat is om problemen zelf op te lossen. Soms hebben zij ondersteuning nodig om weer grip te krijgen op hun situatie. Inwoners die nog niet financieel zelfredzaam zijn, bieden wij een tijdelijk vangnet zodat zij volwaardig kunnen meedoen in de samenleving. Daarnaast bieden we ze ondersteuning bij het beheer van hun financiën, zodat ze weer inzicht en overzicht krijgen in hun situatie en hun eigen kracht zoveel mogelijk gestimuleerd wordt.

6. Toegang eenvoudig en dichtbij

Bij het streven om minima zo eenvoudig en dichtbij mogelijk toegang te verlenen tot de voorzieningen, is een nieuwe digitale toegang nodig: de Sociale Kaart. Daarmee kan de inwoner zelf zoeken naar manieren om de eigen situatie te verbeteren. Deze biedt een overzicht van alle regelingen, (vrijwilligers)organisaties en particuliere initiatieven op de leefgebieden binnen het sociaal domein, waaronder werk en inkomen, maatschappelijke ondersteuning, zorg en jeugdhulp. In de Sociale Kaart zijn ook thema's opgenomen die samenhangen met geldzaken, inkomensondersteuning en schulden. Alle organisaties en

initiatieven in onze gemeenten die zich inzetten voor inwoners met een laag inkomen worden in de sociale kaart vermeld. Daarnaast moeten regelingen en voorzieningen overzichtelijker en meer begrijpelijk worden weergegeven. Maar de Sociale Kaart kan ook organisaties de nodige informatie geven, zodat zij inwoners met een financiële hulpvraag verder kunnen helpen.

Hoofdstuk 2 Bijzondere bijstand en categoriale regelingen

Voor een overzicht van alle voorzieningen binnen de bijzondere bijstand en de categoriale regelingen verwijzen wij u naar Bijlage 1 “Samenvattend overzicht maatregelen en voorzieningen”

Om voor voorzieningen minimabeleid in aanmerking te komen moet de aanvrager voldoen aan een aantal voorwaarden. Hierbij wordt onderscheid gemaakt tussen bijzondere bijstand en categoriale regelingen.

Bijzondere bijstand wordt gezien als een vangnet en wordt aangeboden als er geen andere oplossingen zijn. Dat betekent dat het gericht is op financiële ondersteuning van mensen die niet in staat zijn om hun noodzakelijke uitgaven te doen. Dat vangnet is gericht op individuele situaties (conform de lijn van de Participatiewet).

Het beleid is gericht op specifieke groepen (o.a. kinderen) en specifieke kosten (noodzakelijke kosten en kosten voor participatie).

Voorwaarden bijzondere bijstand

— Mensen moeten een laag inkomen en weinig of geen vermogen hebben. Mensen moeten recht hebben op de bijstand (inkomen, vermogen)

- Er moet een aantoonbare noodzaak zijn om voor vergoeding van de kosten in aanmerking te komen (het moeten bijzondere noodzakelijke kosten zijn).
- Er moet sprake zijn van bijzondere omstandigheden

Voorwaarden categoriale regelingen

De categoriale regelingen zoals de Collectieve ziektekostenverzekering en de minimapas kennen wel een inkomensgrens, maar de noodzaak van de kosten hoeft niet individueel te worden getoetst. Het is voldoende vast te stellen dat men tot een bepaalde groep behoort.

Eigen beleid

De gemeente mag zelf bepalen hoe hoog het inkomen mag zijn om in aanmerking te komen voor een inkomensvoorziening op grond van de bijzondere bijstand en voor de overige minimaregelingen. Dit kan door het vaststellen van de inkomensgrens. Daarover gaat het onderstaande onderdeel.

3.1. Inkomensgrens

Belangrijk is dat ook de doelgroep wordt bereikt die iets meer te besteden heeft dan de bijstandsnorm. Werkenden met een laag inkomen worden dan ook bereikt.

Om een goed beeld te kunnen vormen van een minimuminkomen, volgt hier een overzicht van de normen voor een aantal veel voorkomende huishoudtypes (bedragen zijn exclusief vakantietoeslag, bedragen per 1-7-2016 afgerond).

Tabel 1 Minimuminkomen huishoudens

Huishoudtype	100%	110%	120%
Alleenstaande/alleenstaande ouder	€ 928	€ 1.021	€ 1.114
(echt)paar	€ 1.326	€ 1.459	€ 1.591

Tabel 2 Wijzigingen inkomensgrenzen

	Voorstel:	Heerhugowaard		Langedijk	
		Huidig	Gevolgen	Huidig	Gevolgen
Bijzondere bijstand Algemeen	120%	120%	Nee	120%	Nee
Bijzondere bijstand Afwijkend					
Bewindvoering curator en mentor	100%	100%	Nee	120%	Ja ¹⁾
Woon,- verhuis,- en inrichtingskosten	100%	120%	Ja ²⁾	120%	Ja ²⁾
Collectieve zorgverzekering	120%	120%	Nee	120%	Nee
Minimapassen	120%	120%	Nee	120%	Nee
Inkomenstoeslag	120%	110%	Ja ³⁾	120%	Nee

¹⁾ *Bewindvoering, curator, mentor*

De kosten van bijzondere bijstand voor bewindvoering drukken zwaar op het budget bijzondere bijstand. Gemeenten zijn verplicht hiervoor bijzondere bijstand te verstrekken omdat er een rechterlijke uitspraak aan ten grondslag ligt. Om enigszins grip op de kosten te houden wordt een afwijkende inkomensgrens vastgesteld. Op voorhand is niet na te gaan hoeveel besparing dit oplevert.

Daarnaast wordt een nieuw product inkomensbeheer ontwikkeld voor inwoners als lichter en voordeliger alternatief voor beschermingsbewind. Het product moet inwoners met financiële problemen maatwerk bieden in het weer zelf oppakken van hun financiën.

²⁾ *Woon,- verhuis, en inrichtingskosten*

We stellen een afwijkende inkomensgrens voor omdat deze kosten behoren tot de algemene noodzakelijke kosten van het bestaan en uit de bijstandsnorm betaald moeten kunnen worden. Alleen als er sprake is van zeer bijzondere omstandigheden kan hiervoor bijstand worden verstrekt.

Ook wordt de hoogte van de vergoeding voor de inrichting van een woning voor vergunninghouders gesynchroniseerd tussen de HAL gemeenten. Nieuw is de vergoeding voor inrichtingskosten aan jongeren tot en met 27 jaar die begeleid of beschermd gaan wonen en hier niet voor konden reserveren omdat zij in de Jeugdhulp zaten en geen steun vanuit de ouders kan ontvangen.

³⁾ *Inkomenstoeslag (alleen Heerhugowaard)*

De inkomensstoeslag is een jaarlijkse extra tegemoetkoming voor mensen die 3 jaar of langer moeten rondkomen van een laag inkomen en geen uitzicht hebben op inkomensverbetering.

De hoogte van de toeslag is afhankelijk van gezinssituatie (alleenstaanden; één-oudergezinnen; gehuwden/samenwonenden).

De financiële consequenties van de veranderingen van o.a. het inkomenspercentage zijn opgenomen in hoofdstuk 95: Financiën.

Hoofdstuk 3 Drie Pijlers

Het doel van het minimabeleid is afgeleid van de visie en missie en leidt tot drie pijlers.



Alle inwoners doen naar vermogen mee in de samenleving. Speciale aandacht gaat uit naar kinderen. Dit wordt vertaald in de pijler “Meedoen”.



Goede en betaalbare zorg voor iedereen. Dit wordt vertaald in de pijler “Gezondheid”.



Er moet een vangnet zijn voor mensen die over te weinig middelen beschikken om noodzakelijke uitgaven te kunnen doen. Dit wordt vertaald in de pijler “Vangnet”.

3.1. Meedoen, met name voor kinderen

Alle inwoners moeten volwaardig mee kunnen doen aan de activiteiten in de samenleving, van sport tot cultuur en van onderwijs tot gezondheidszorg, ook de mensen met een minimuminkomen. Kinderen lopen daarbij meer risico's en verdienen daarom extra aandacht. Mensen met een laag inkomen hebben vaak minder mogelijkheden om mee te doen aan sportieve, culturele, educatieve of sociale activiteiten. Zij hebben soms onvoldoende middelen om lid te zijn van de voetbalvereniging, zwemles te nemen of muzieklés te volgen. Het risico op sociale uitsluiting maar bijvoorbeeld ook gezondheidsproblemen (overgewicht) onder mensen met een minimuminkomen is mede daardoor groter. Dit heeft ook grote gevolgen voor de kinderen. Zij worden dagelijks geconfronteerd met een geldgebrek, waardoor ze onvoldoende mee kunnen doen aan sociale activiteiten. Ze lopen daardoor het risico om sociaal geïsoleerd te raken. Dat kan bijvoorbeeld doordat ouders het lidmaatschap van een sportclub of deelname aan een schoolreisje niet kunnen betalen. Maar ook doordat ouders geen geld hebben voor een fiets, terwijl die in dunbevolkte gebieden belangrijk is voor sociale contacten of een Smartphone, waardoor ze niet kunnen communiceren in WhatsAppgroepen. Meedoen biedt plezier en ontspanning en draagt bij aan de ontwikkeling van mensen en voorkomt sociale uitsluiting. Dit draagt ook weer bij aan een beter werkzaam leven. Zie hoofdstuk [1 van de uitvoeringsnotitie5](#) voor verdere uitwerking.

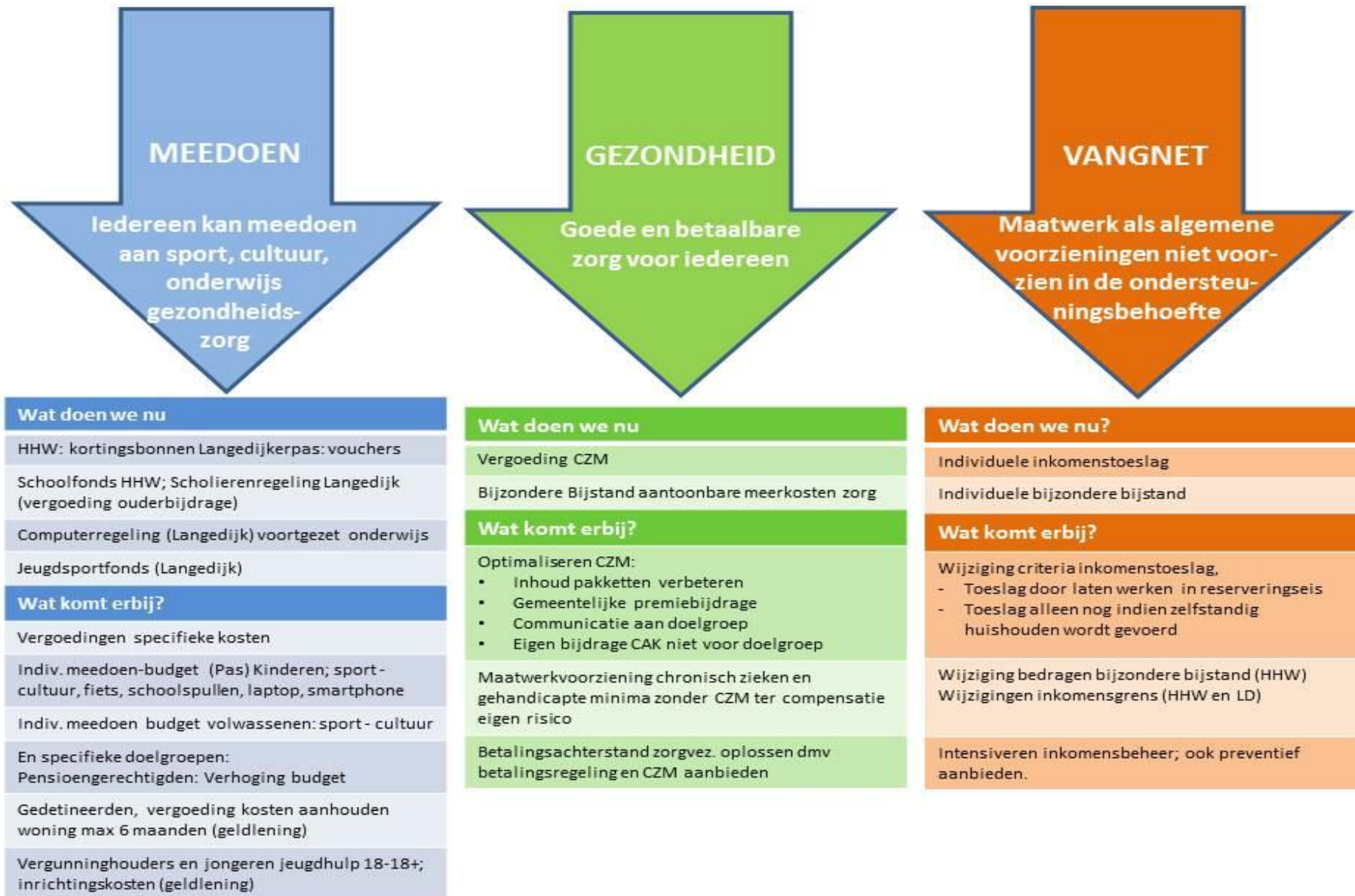
3.2. Gezondheid

Alle inwoners hebben recht op adequate gezondheidszorg. Mensen met een minimuminkomen maken over het algemeen meer gebruik van de gezondheidszorg. Zij hebben daar niet altijd voldoende middelen voor. Dat kan leiden tot zorgmijding en daardoor verslechtering en andere problemen zoals afname van mobiliteit of het niet kunnen werken, die een belemmeringen vormen om mee te doen in de samenleving. Het Rijk heeft inkomensondersteunende regelingen die chronisch zieken en gehandicapten compenseren voor hoge zorgkosten afgeschaft. Ook mag de gemeente geen categoriale bijzondere bijstand meer verstrekken aan chronische zieken en gehandicapten. Extra zorgkosten moeten hierdoor zelf betaald worden. Zie hoofdstuk [2 van de uitvoeringsnotitie6](#) voor verdere uitwerking.

3.3. Vangnet

In bijzondere situaties kunnen algemene voorzieningen niet toereikend zijn en is ondersteuning op maat nodig. De ondersteuningsbehoefte wordt specifiek toegespitst op de situatie en ondersteuningsvraag van de betrokkenen. Zie hoofdstuk [3 van de uitvoeringsnotitie7](#) voor verdere uitwerking.

Hoofdstuk 4 Samenvattend overzicht 3 pijlers minimabeleid



Hoofdstuk 5 Financiën

De minimaregelingen hebben allemaal een open eind karakter. Ieder jaar wordt op geijkte momenten bekeken hoe het budget zich tot de inzet verhoudt. Zo nodig wordt het beleid/budget dan bijgesteld. Onderstaand tabel geeft de begrote kosten voor 2016 en 2017 weer en de meerkosten op basis van dit beleidskader.

BEGROTING LANGEDIJK	Begroting beleidskader 2017	Beschikbare middelen gemeente Langedijk 2017	Begroting 2016
Pijler Meedoen Kinderen Kind 4 tot 12 jaar: 187 - Kind 12 tot 18 jaar: 164			
Gratis minimapas			
Individueel budget gekoppeld aan minimapas kinderen 4 tot 12 jaar / Budget € 100	€ 18.700		
Individueel budget gekoppeld aan minimapas kinderen 12 tot 18 jaar / Budget € 180	€ 29.520		
Computerregeling: 10 computers a € 465,-	€ 4.650		
Vergoeding ouderbijdrage schoolfonds:	€ 25.750		
Kinderen tot 4-12 jaar 187 x € 50,- € 9.350			
Kinderen 12-18 jaar 164 x € 100,- € 16.400			
Stichting Leergeld, Jeugdsport- en Jeugdcultuurfonds	€ 32.550 *		
Totaal	€ 111.170		€ 51.800
Pijler Meedoen Volwassenen Personen > 18 jaar: 556 - Pensioengerechtigden: 149			
Gratis minimapas			
Individueel budget gekoppeld van € 80,- aan minimapas 18 jaar en ouder	€ 44.480		
Extra Individueel budget van € 80,- pensioengerechtigden	€ 11.920		
Gedetineerden: 1 persoon	€ 2.000		
Vergunninghouders en jongvolwassenen 18-/18+: opgenomen in BB incidenteel (zie pijler Vangnet)			
Particuliere activiteiten innovatiebijdrage: 2 innovatieve projecten	€ 2.000		
Totaal	€ 60.400	€ 103.600 (Langedijker Pas) **	€ 51.800
Pijler Gezondheid			
Collectieve zorgverzekering minima: Obv aantal deelnemers 2016 incl. verwachte toename 5% in 2017	€ 140.736		€ 103.000
Vangnetregeling meerkosten	p.m.		
Vangnetregeling vergoeding eigen risico	p.m.		
Totaal	€ 140.736	€ 115.000	€ 115.000
Pijler Vangnet			
Bijzondere bijstand (inclusief individuele inkomensvoetstuk)	€ 346.364		€ 346.364
Voedselbank Langedijk	€ 3.500		
Inkomensbeheer	€ 13.700		
Totaal	€ 363.564	€ 336.000	€ 336.000
Totaal Budget	€ 675.870	€ 554.600	€ 554.600
Totaal benodigd extra budget		Tekort t.o.v. beleidskader € 121.000 ***	

* Kamerbrief Kansen voor alle kinderen, ministerie SZW, 2016-0000201246, 20 september 2016

** Korting van € 40.000 op budget na amendement gemeenteraad is hierin verwerkt.

*** Dekking voor dit tekort komt uit voor het jaar 2017 op de middelen voor Herstructurering Wsw die binnen het programma Sociale Voorzieningen vallen. Voor het jaar 2018 tot en met 2020 zullen we voorstellen doen bij de Kadernota om de decentralisatie uitkering Armoedebestrijding Kinderen die bij de decembercirculaire structureel beschikbaar zijn gesteld ten bedrage van € 114.000,- voor het minimale beleid beschikbaar te stellen..

5.1 Financiële dekking nieuwe beleidskader

Om het beleidskader minimeleid financieel mogelijk te maken doen we een beroep voor het jaar 2017 op de middelen voor Herstructurering Wsw die binnen het programma Sociale Voorzieningen vallen.

Voor het jaar 2018 tot en met 2020 zullen we voorstellen doen bij de Kadernota om de decentralisatie uitkering Armoedebestrijding Kinderen die bij de decembercirculaire structureel beschikbaar zijn gesteld ten bedrage van € 114.000,- voor het minimeleid beschikbaar te stellen. Dit houdt in dat de middelen voor Herstructurering Wsw vanaf het jaar 2018 kunnen vervallen aan de algemene reserve. Dit budget op herstructurering Wsw is ooit beschikbaar gesteld om het WNK om te vormen tot een zelfstandige organisatie, echter hoeft in 2016 minder middelen naar toe dan begroot en vanaf 2017 helemaal geen extra middelen meer.

Bijlage 1. Samenvattend overzicht maatregelen en voorzieningen

Pijler Meedoen Kinderen	Toelichting	Criteria	Nieuw?
Gratis Minimapas	Pas waarmee korting kan worden gekregen bij deelnemende bedrijven zoals sportaccommodaties, museum, horeca, theater.	<ul style="list-style-type: none"> 12 t/m 17 jaar: gratis pas 0 - 12 jaar: bijgeschreven op pas ouders 	Nee wel verbreding
Individueel budget gekoppeld aan pas	Individueel budget dat kan worden ingezet voor sport, cultuur, schoolspullen, fiets, smartphone etc.	Hoogte budget afhankelijk van leeftijd	Nee maar budget vrijer te besteden en ruimere mogelijkheden
Jeugdsportfonds (alleen Langedijk) uitbreiding St. Leergeld en Cultuurfonds	Fonds voor kinderen die om financiële redenen geen lid kunnen worden van een sport vereniging. Bijdrage wordt verstrekt voor contributie, kleding. Doorverwijzing gebeurt door intermediairs.	Kinderen t/m 17 jaar	nee
Computerregeling	In het voortgezet onderwijs is het hebben van een computer noodzakelijk. Werkstukken, verslagen, huiswerk: meestal gaat dit digitaal. De hoge aanschafkosten vormen voor ouders met een minimuminkomen veelal een probleem. Daarom wordt een computer verstrekt indien tot het gezin kinderen behoren in de leeftijd van 12 t/m 17 jaar.	Kinderen van 12 t/m 17 jaar	HHW: ja LD: nee
Vergoeding ouderbijdrage schoolfonds	Om te kunnen deelnemen aan schoolse activiteiten moet een ouderbijdrage worden betaald. Een vergoeding wordt verstrekt voor deze bijdrage.	Kinderen van 4 t/m 17 jaar	nee

Pijler Meedoen Volwassenen	Toelichting		Nieuw?
Gratis pas	pas waarmee korting kan worden gekregen bij deelnemende bedrijven zoals sportaccommodaties, museum, horeca, theater.		Nee wel verbreding
Individueel budget gekoppeld aan pas	Individueel budget dat kan worden ingezet voor sport, cultuur e.d.		Nee wel budget vrijer te besteden en verruiming mogelijkheden
Pensioengerechtigden	Verhoging individueel budget om mee te kunnen blijven doen		ja
Gedetineerden	Vergoeding aanhouden woning tijdens detentieperiode.	Alleen voor huurkosten max. 6 maanden in de vorm van een geldlening en voor één-persoonshuishoudens	ja
Vergunninghouders	Vergoeding inrichtingskosten, eerste huurbetaling, fiets,	Vergunninghouders die zich vanuit AZC voor de eerste keer vestigen in gemeente	Nee
Particuliere activiteiten	Innovatiebijdrage voor particuliere initiatieven die zich inzetten voor minima	Activiteiten moeten passen binnen de uitgangspunten van deze nota	ja

Pijler Gezondheid	Toelichting		Nieuw?
Collectieve zorgverzekering voor minima	De CZM is een voorziening om inwoners die in een (financieel) kwetsbare positie verkeren toegang te garanderen tot goede en betaalbare zorg. Gekozen kan worden uit drie pakketten. De gemeente draagt via het minimabeleid mee aan de premie.		Nee maar wel tov vorige college periode
Bijzondere bijstand verstrekken voor aantoonbare meerkosten	Chronisch zieken en gehandicapten hebben soms aantoonbaar meerkosten ivm hun ziekte/handicap. Een vergoeding hiervoor wordt verstrekt.		Nee
Vergoeding eigen risico chronische zieken en gehandicapten die geen gebruik maken van de CZM	Er zijn chronisch zieken en gehandicapten die bewust kiezen voor een andere verzekeraar dan Univé omdat dit beter aansluit bij hun behoefte. Voor deze groep wordt een maatwerkvoorziening getroffen. Het eigen risico wordt gedeeltelijk gecompenseerd.		Ja
Betalingsachterstanden zorgverzekering voorkomen en sturen op uitstroom bronheffing	Door een overeenkomst met de zorgverzekeraar af te sluiten kunnen bijstandsgerechtigden uitstromen uit de bronheffing. Voorwaarde is wel dat de premie ingehouden wordt op de uitkering		ja

Pijler Vangnet	Toelichting	Criteria	Nieuw?
Individuele inkomenstoelage	Geldelijke toeslag zonder kosten. Alleen voor personen die geen uitzicht hebben op inkomenstoelage. Voorliggende voorziening voor duurzame gebruiksgoederen	<ul style="list-style-type: none"> • Inkomensgrens 120% • Drie jaar minimuminkomen • Zelfstandig huishouden • Werkt door in reserveringseis 	Nee Aangepast HHW >inkomensgrens >bedragen
Individuele bijzondere bijstand	Inwoners met een laag inkomen kunnen in aanmerking komen voor bijzondere bijstand voor bijzondere noodzakelijke kosten, wanneer die persoon niet voldoende draagkracht heeft (bv rechtsbijstand en kosten bewindvoering).	Inkomensgrens afhankelijk van o.a. aard van de kosten.	Nee Aangepast

Netwerk Schuldhelpverlening	Toelichting
Verbinden uitbreiden en faciliteren van het netwerk	Brede aanpak realiseren door verschillende partijen meer met elkaar te verbinden.
Intensiveren inkomensbeheer	Inkomensbeheer ook aanbieden als geen gebruik gemaakt kan worden van schuldregeling

Verhogen bereik	Toelichting
Bereken uw recht	Via de website www.berekenuwrecht.nl kunnen inwoners berekenen of zij recht hebben op landelijke regelingen als kinderbijslag, zorgtoeslag, huurtoeslag etc. Ook de gemeentelijke regelingen kunnen worden toegevoegd. Hiervoor moet een abonnement worden afgesloten. Voordelen van deze applicatie zijn: <ol style="list-style-type: none"> 1. Het levert een bijdrage aan het terugdringen van het niet-gebruik van voorzieningen 2. Alle voorzieningen staan op een rijtje, eenduidig, overzichtelijk 3. Het is een uitbreiding van de dienstverlening, is voor iedereen toegankelijk
Geldplannen	Met de geldplannen kunnen inwoners zelf hun geldzaken in balans brengen en houden. Er zijn drie geldplannen ontwikkeld: Beter rondkomen, sparen, aflossen of beleggen en Kom uit de geldzorgen.
Communicatie	Communicatie en voorlichting spelen een belangrijke rol bij het verbeteren van het gebruik van voorzieningen. Er worden verschillende communicatiemiddelen en kanalen ingezet om de regelingen en voorzieningen onder de aandacht van onze inwoners te brengen. Nieuw is het inzetten van intermediairs.

De toegang	Toelichting
Snelbalie	Snelbalie wordt ingezet voor het aanvragen en afhandelen van de inkomensondersteunende maatregelen. Via deze online snelbalie kan ook digitaal een aanvraag worden ingediend.
Bereken uw recht	Via deze website kan direct worden doorgelinkt naar de website van o.a. de belastingdienst voor het aanvragen van de landelijke regelingen. Ook kan er worden doorgelinkt naar de aanvraagformulieren voor de gemeentelijke regelingen.
Enmalige inkomstenstoets	De infrastructuur van de pas kan worden gebruikt voor het aanvragen van andere minimaregelingen
Samenwerking ketenpartners	Ketenpartners actief informeren over alle regelingen
Intake fase	Klanten tijdens intake fase informeren over de minimaregelingen die er zijn en waar men recht op kan hebben.
Voorlichting & overdracht	Streven naar integraliteit tussen WMO/JW/PW, dus voorlichting (en warme overdracht) door alle decentralisaties.

Bijlage 2 Aandachts- en verbeterpunten

Informatie-overleggen raadsleden overleg 2 juli 2015 en 1 oktober 2015	In beleidskader?	Aanbevelingen/kanttekening
Inwoners die iets meer te besteden hebben moeten ook worden bereikt.	Ja	Inkomensgrenzen stellen op 120%. Ook voor de individuele inkomensvoet.
Minimapas afstemmen op doelgroepen en digitaliseren	Ja	Verder uitwerken in najaar 2016
Collectieve zorgverzekering voor minima handhaven	ja	
Financiële middelen beschikbaar stellen voor preventieve schuldhulpverlening	Ja	Intensiveren inkomensbeheer Aansluiten bij lokale situatie
Bijeenkomst 8 mei 2016 organisaties en gebruikers minimapas		
Maximale keuzevrijheid, hoogte budget afhankelijk van leeftijd, ieder gezinslid eigen pas, bereik verenigingen verhogen, goede informatievoorziening passen van HAL gemeenten zoveel mogelijk gelijk	Ja	Verder uitwerken in najaar 2016
Geldbedrag ipv geldtickets en waardebonnen	Nee	Geld wordt niet altijd besteed aan doel waarvoor het is verstrekt
Kadokaart op naam met saldo	Nee	Lijkt op pas
Onder bijzonder bijstand laten vallen	Nee	Administratieve lastenverzwaring
Ook pas verstrekken aan vergunninghouders in AZC		Indien gewenst kan dit worden onderzocht.
Cliëntenraad Halte Werk (ongevraagd advies aan Alkmaar)		
Klanten moeten respectvol worden bejegend.	Nee	Een respectvolle bejegening is vanzelfsprekend. Dit behoort tot een van de kernwaarden.
De inkomensgrenzen van de voorzieningen handhaven op 120%	Ja	Inkomensgrenzen handhaven op 120%
Voor de CZM een tweede aanbieder zoeken en verbeteren van de communicatie hierover	Nee	Er is vooronderzoek naar gedaan. Geconcludeerd is dat het niet wenselijk is. <ul style="list-style-type: none"> - Samenwerking met Univé is zeer goed. Er kan beter ingestoken worden op verstevigen relatie Univé en uitonderhandelen pakketten - Bij Univé hebben we grote onderhandelkracht - Twee aanbieders betekent hogere uitvoeringslasten Communicatie is inmiddels verbeterd. Er worden nog wel nieuwe communicatie middelen ingezet.

Vervolg cliëntenraad Halte Werk		
Mensen met een betalingsachterstand kunnen niet overstappen naar de CZM.	Ja	Overeenkomst afsluiten met zorgverzekeraar waarin geregeld wordt dat bijstandsgerechtigden met een betalingsachterstand wel kunnen overstappen naar de CZM. Op grond van de Wet verbetering wanbetalingsregeling (nieuw) wordt dit mogelijk gemaakt.
Geadviseerd worden een regeling te treffen zodat overstappen wel mogelijk is.	Ja	Mogelijkheden hiertoe onderzoeken
Compensatieregeling treffen indien geen gebruik gemaakt wordt van CZM	Ja	Maatwerkvoorziening creëren in de vorm van een vangnetregeling
Bijzondere bijstand verstrekken voor alle wettelijke eigen bijdragen van de basisverzekering	Nee	<p>Bijna alle wettelijke eigen bijdragen voor zorg vanuit de basisverzekering worden reeds vergoed vanuit de aanvullende verzekering van de CZM. Hierbij is onder andere te denken aan een vergoeding voor de eigen bijdrage voor pruiken, hoortoestellen, orthopedisch schoeisel en alarmeringsapparatuur.</p> <p>Ook alle eigen bijdragen voor geneesmiddelen worden vergoed. Hierbij geldt wel dat deze moeten zijn opgenomen in het zogenoemde Geneesmiddelen Vergoedingen Systeem (GVS). Middels het GVS wordt de maximale vergoeding van geneesmiddelen geregeld. Als medicijnen niet in het GVS zijn opgenomen, betekent dit dat er een alternatief medicijn beschikbaar is met dezelfde werking <u>zonder</u> aanvullende eigen bijdrage. Unive voert binnen de CZM een preferentiebeleid. Dit wil zeggen dat de medicijnen uit het GVS altijd worden vergoed zonder eigen bijdrage en deze ook niet ten koste gaan van het eigen risico. Als een klant toch voor een duurder alternatief kiest, moet hij/zij zelf het verschil betalen. Indien een verzekerde middels een doktersbrief kan aantonen dat in verband met bijvoorbeeld een allergie of bijwerkingen alleen het duurdere alternatief mag gebruiken, betaalt Univé <u>wél</u> de volledige vergoeding hiervan.</p>
Vergoeding kosten pedicure opnemen in bijzondere bijstand	Nee	Vanuit CZM wordt reeds max. € 240,- vergoed
CAK machtigen om eigen bijdrage niet te innen bij laag inkomen.	Ja	Mogelijkheden onderzoeken
Kostendelersnorm niet toepassen voor bepaalde groepen	Nee	De kostendelersnorm wordt <u>niet</u> toegepast bij de draagkrachtbepaling tbv alle kostensoorten met uitzondering van de kosten van beschermingsbewind.
Overeenstemming zoeken met Heerhugowaard en Langedijk		Waar mogelijk wordt geprobeerd met eenduidige voorstellen te komen

Clëntenraad Halte Werk advies nav eerste concept		
Streefcijfers opnemen voor het te verwachte gebruik van de regelingen.	nee	Dit is gedeeltelijk opgenomen in de financiële paragraaf
Voor bepaalde doelgroepen meer doen (bv 62+ uitzonderen van Taaleis en sollicitatieverplichting, kostendelersnorm niet toepassen bij tijdelijke verblijf/mantelzorgers)	Nee	Dit hoort niet altijd thuis bij het minimabeleid Over het niet toepassen van de kostendelersnorm is eerder al vermeld dat dit niet wordt overgenomen.
Minimabeleid vereenvoudigen	Ja	Door de regelingen onder te brengen onder drie pijlers en de toegang te vergemakkelijken is geprobeerd een vereenvoudiging door te voeren. Ook wordt de minimapas doorontwikkeld.
Sleutelfiguren inzetten bij voorlichting over minimabeleid	Ja	
Welke compensatie is er gekomen voor de afschaffing van de categoriale regelingen?		Regelingen worden niet geheel gecompenseerd maar er is wel meer keuzevrijheid bij inzet IB en senioren krijgen een extra IB
Commissie Maatschappelijke zaken en Sociaal Domein 31 augustus 2016		
De vergoeding eigen bijdrage voor chronisch zieken die geen gebruik maken van de CZM gelijk trekken met de bijdrage die verstrekt wordt in de kosten van de CZM voor het pakket inclusief eigen risico	Ja	
De minimapas is vrij besteedbaar maar wel binnen kaders	Ja	Pas moet er aan bijdragen dat inwoners mee kunnen doen . Daarom wordt op voorhand bepaald waar het budget ingezet kan worden (dus niet bv bij een supermarkt). Vervolgens kan men zelf kiezen waaraan het budget besteed wordt. Eigen verantwoordelijkheid en keuzevrijheid staat hierbij voorop. Specifieke vergoedingen kunnen alleen hiervoor bestemd worden (bv budget vergoeding ouderbijdrage, budget kinderen voor meedoen activiteiten).
Niet besteed budget minimapas overhevelen naar volgend jaar	Nee	Budget is bestemd voor noodzakelijke kosten om mee te kunnen doen. Blijkbaar heeft de klant het dan niet nodig gehad.
Kaders stellen aan pas per doelgroep	Nee	Zelf gekozen kan worden hoe en aan welke activiteiten meegedaan wordt. De eigen verantwoordelijkheid en de keuzevrijheid staat hierbij voorop. (zie ook hierboven).
Benaderingswijze		Doelgroep wordt <u>semi actief</u> benaderd. Dit betekent dat de bijstandsklanten en de overige die reeds een voorziening ogv minimabeleid ontvangen actief benaderd worden. Intermediairs worden ingezet om de doelgroep te bereiken/helpen.